



T.C.

KADIRLI KAYMAKAMLIĞI

**ŞEHİT POLİS FATİH MEHMET ZORLU
ANAOKULU MÜDÜRLÜĞÜ**

2024-2028 STRATEJİK PLANI



KADIRLI

2024

“Eđitim ocuęu sevmekle bařlar”

K. Atatürk





İstiklâl Marşı

Korkma, sönmez bu şafaklarda yüzen al sancak
Sönmeden yurdumun üstünde tüten en son ocak.
O benim milletimin yıldızıdır parlayacak!
O benimdir, o benim milletimindir ancak!

Çatma, kurban olayım, çehreni ey nazlı hilal!
Kahraman ırkıma bir gül... ne bu şiddet, bu celâl?
Sana olmaz dökülen kanlarımız sonra helal.
Hakkıdır, Hakk'a tapan milletimin istiklal.

Ben ezelden beridir hür yaşadım, hür yaşarım;
Hangi çılgın bana zincir vuracakmış? Şaşarım!
Kükremiş sel gibiyim, bendimi çiğner, aşarım.
Yırtarım dağları, enginlere sığmam, taşarım.

Garbın âfâkını sarmışsa çelik zırhlı duvar.
Benim iman dolu göğsüm gibi serhaddim var.
Ulusun, korkma! Nasıl böyle bir imânı boğar,
'Medeniyet!' dediğin tek dişi kalmış canavar?

Arkadaş, yurduma alçakları uğratma sakın;
Siper et gövdeni, dursun bu hayâsızca akın.
Doğacaktır sana va'dettiği günler Hakk'ın,
Kim bilir, belki yarın, belki yarından da yakın.

Bastığın yerleri 'toprak' diyerek geçme, tanı!
Düşün altındaki binlerce kefensiz yatanı.
Sen şehid oğlusun, incitme, yazıktır, atanı.
Verme, dünyâları alsan da bu cennet vatanı.

Kim bu cennet vatanın uğruna olmaz ki feda?
Şühedâ fişkırarak toprağı sıksan, şühedâ!
Cânı, cânânı, bütün varımı alsın da Hudâ,
Etmesin tek vatanımdan beni dünyâda cüdâ.

Rûhumun senden İlahî, şudur ancak emeli:
Değmesin ma' bedimin göğsüne nâ-mahrem eli!
Bu ezanlar-ki şehâdetleri dinin temeli-
Ebedî yurdumun üstünde benim inlemeli.

O zaman vecd ile bin secde eder -varsa- taşım.
Her cerîhamdan, İlahî, boşanıp kanlı yaşım;
Fışkırır rûh-ı mücerred gibi yerden na'şım;
O zaman yükselerek arşa değer belki başım!

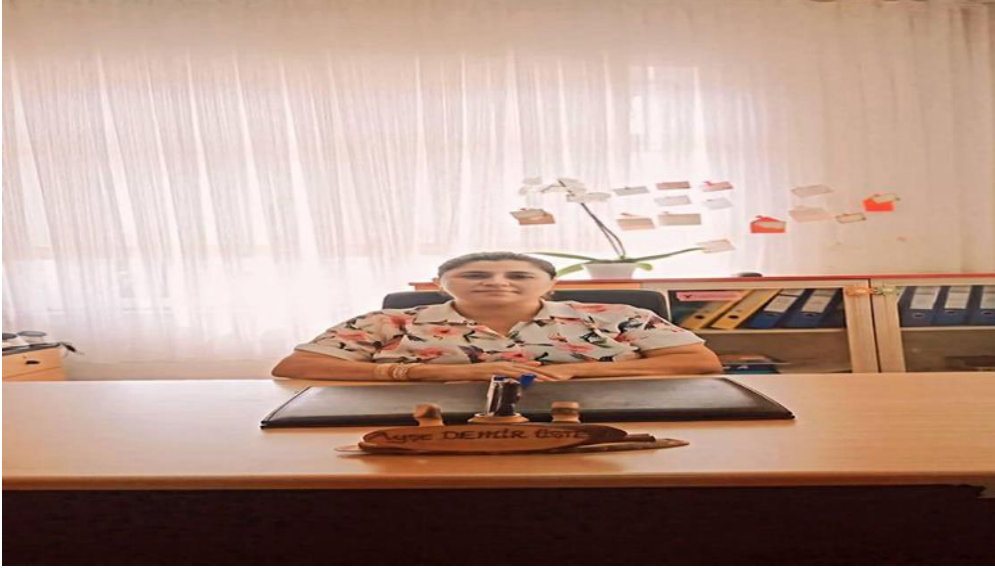
Dalgalan sen de şafaklar gibi ey şanlı hilâl!
Olsun artık dökülen kanlarımın hepsi helâl.
Ebediyyen sana yok, ırkıma yok izmihlâl;
Hakkıdır, hür yaşamış, bayrağımın hürriyet,
Hakkıdır, Hakk'a tapan milletimin istiklâl!

MEHMET AKİF ERSOY

Okul Bilgileri

İL: OSMANİYE		İLÇE: KADIRLI			
Adres	Şehit Halis Şişman Mah 1385 Sk No:13	Coğrafi Konum	3736981,36.08252		
Telefon Numarası	03287188713	Faks Numarası			
e-Posta Adresi	osm973456@gmail.com	Web sayfa adresi	pfatihmehmetzorluanaokulumebk12.tr		
Kurum Kodu	973456	Öğretim Şekli	Tekli Öğretim		
Okulun Isınma Şekli	Doğalgaz	Derslik Sayısı	8		
		Şube Sayısı	8		
Öğrenci Sayısı	Erkek	77	Öğretmen Sayısı	Kadın	8
	Kız	72		Erkek	1
	Toplam	149		Toplam	9

SUNUŞ



Okulumuz, daha iyi bir eğitim seviyesine ulaşmak düşüncesiyle sürekli yenilenmeyi ve kalite kültürünü kendisine ilke edinmeyi amaçlamaktadır. Kalite kültürü oluşturmak için eğitim ve öğretim başta olmak üzere insan kaynakları ve kurumsallaşma, sosyal faaliyetler, alt yapı, toplumla ilişkiler ve kurumlar arası ilişkileri kapsayan 2024–2028 stratejik planı hazırlanmıştır.

Büyük önder Atatürk'ü örnek alan bizler; Çağa uyum sağlamış, çağı yönlendiren gençler yetiştirmek için kurulan okulumuz, geleceğimiz teminatı olan öğrencilerimizi daha iyi imkânlarla yetiştirip, düşünce ufku ve yenilikçi ruhu açık Türkiye Cumhuriyetinin çitasını daha yükseklerle taşıyan bireyler olması için öğretmenleri ve idarecileriyle özverili bir şekilde tüm azmimizle çalışmaktayız.

Kadirli Şehit Polis Fatih Mehmet Zorlu Anaokulu olarak en büyük amacımız, çocuklarımıza sadece iyi bir bakım sağlamak değil, girdikleri her türlü ortamda çevresindekilere ışık tutan, hayata hazır, hayatı aydınlatan, bizleri daha da ileriye götürecek bireyler yetiştirmektir. İdare ve öğretmen kadrosu ile bizler kendine güvenen, kendini her ortamda rahatça ifade edebilen, yaratıcı, sevgi, saygı, işbirliği, sorumluluk, hoşgörü, yardımlaşma, dayanışma ve paylaşma gibi davranışları kazanmış, hayal güçlerini, yaratıcı ve eleştirel düşünme becerilerini, iletişim kurma ve duygularını anlatabilen ,çağa ayak uydurmuş, yeniliklere açık, Türkiye Cumhuriyetini daha da yükseltecek bireyler yetiştirmeyi ilke edinmiş bulunmaktayız.

Çocuklarımıza daha iyi hizmet verebilmek için bu planın hazırlanmasında emeği geçen Stratejik Plan ekibine teşekkür eder, uygulanmasında yardımcı olacak tüm arkadaşlarımıza başarılar dilerim

Ayşe DEMİR ÜSTE

Okul Müdürü

İÇNDEKİLER TABLOSU

Okul Bilgileri	1
SUNUŞ	2
TABLolar VE ŞEKİLLER LİSTESİ.....	4
1.GİRİŞ VE STRATEJİK PLANIN HAZIRLIK SÜRECİ.....	5
1.1.Strateji Geliştirme Kurulu ve Stratejik Plan Ekibi	5
1.2. Planlama Süreci:	5
2.DURUM ANALİZİ	6
2.1.Kurumsal Tarihçe.....	6
2.2.Uygulanmakta Olan Stratejik Planın Değerlendirilmesi	8
2.3.Yasal Yükümlülükler ve Mevzuat Analizi	9
2.4. Üst Politika Belgeleri Analizi	11
2.5. Faaliyet Alanları ile Ürün/Hizmetlerin Belirlenmesi	14
2.6. Paydaş Analizi	15
2.6.1. Paydaş Görüş- Önerilerinin Alınması ve Değerlendirilmesi	17
2.7. Okul / Kurum İçi Analiz	19
2.7.1. Okul / Kurum Teşkilat Şeması.....	19
2.7.2. Kurum İçi Analiz	20
2.7.2. İnsan Kaynakları	20
2.7.3. Teknolojik Düzey.....	23
2.7.4. Mali Kaynaklar.....	24
2.7.5. İstatistik Veriler	25
2.8. Çevre Analizi (PESTLE).....	26
2.9. GZFT Analizi.....	27
3.GELECEĞE BAKIŞ	29
3.1.Misyonumuz	29
3.2.Vizyonumuz.....	29
3.3.Temel Değerlerimiz	29
4. AMAÇ, HEDEF VE PERFORMANS GÖSTERGESİ İLE STRATEJİLERİN BELİRLENMESİ.....	300
5. İZLEME VE DEĞERLENDİRME.....	387

TABLolar VE ŐEKİLLER LİSTESİ

Tablo 1: Strateji Geliřtirme Kurulu ve Stratejik Plan Ekibi Tablosu	4
Tablo 2: Yasal Yüklümlükler	9
Tablo 3: Üst Politika Belgeleri.....	11
Tablo 4: Üst Politika Belgeleri Analizi	12
Tablo 5: Faaliyet Alanlar/Ürün ve Hizmetler Tablosu	14
Tablo 6: Paydař sınıflandırma ve etki / önem matrisi	16
Tablo 7: Öğretmen Memnuniyet Anket Sonuçları	17
Tablo 8: Veli Memnuniyet Anket Sonuçları.....	18
Tablo 9 :Sınıflara ve cinsiyete göre öğrenci sayıları.....	19
Tablo 10: Çalışanların Eğitim Düzeyi ve Cinsiyetine Göre Dağılımı.....	21
Tablo 11: İdari Personelin Hizmet Süresine İliřkin Bilgiler.....	21
Tablo 12: Öğretmenlerin Hizmet Süreleri	21
Tablo 13: Okul/Kurumda Oluřan Öğretmen Sirkülasyon Durumu	21
Tablo 14: Okul/Kurumda Oluřan Yönetici Sirkülasyon Durumu.....	22
Tablo 15: Yönetici ve Öğretmenlerin Katıldıkları Hizmet İçi Eğitim Faaliyeti Sayısı.....	22
Tablo 16: Okul/Kurum Rehberlik Hizmetleri	22
Tablo 17: Teknolojik Araç-Gereç Durumu	23
Tablo 18: Fiziki Mekân Durum	23
Tablo 19: Gelir Tablosu	24
Tablo 20: Kaynak Tablosu.....	24
Tablo 21:Yıllara Göre Öğrenci Sayısı	25
Tablo 22: Kurumda Gerçekleřtirilen Faaliyet Sayıları.....	26
Tablo 23: PESTLE Tablosu	26
Tablo 24: GZFT Listesi	27
Tablo 25: Tespit ve İhtiyaçlar Tablosu.....	29
Tablo 26: Amaç ve Hedefler Tablosu.....	33
Őekil 1:Okul / Kurum Teřkilat Őeması	19

1.GİRİŞ VE STRATEJİK PLANIN HAZIRLIK SÜRECİ

1.1.Strateji Geliştirme Kurulu ve Stratejik Plan Ekibi

Strateji Geliştirme Kurulu: Okul müdürünün başkanlığında, bir okul müdür yardımcısı, bir öğretmen ve okul/aile birliği başkanı ile bir yönetim kurulu üyesi olmak üzere 5 kişiden oluşan üst kurul kurulur.

Stratejik Plan Ekibi: Okul müdürü tarafından görevlendirilen ve üst kurul üyesi olmayan müdür yardımcısı başkanlığında, belirlenen öğretmenler ve gönüllü velilerden oluşur.

Tablo 1: Strateji Geliştirme Kurulu ve Stratejik Plan Ekibi Tablosu

Strateji Geliştirme Kurulu Bilgileri		Stratejik Plan Ekibi Bilgileri	
Adı Soyadı	Ünvanı	Adı Soyadı	Ünvanı
Ayşe DEMİR ÜSTE	Okul Müdürü	Ali ÜYE	Müdür Yardımcısı
Ali ÜYE	Müdür Yardımcısı	Mehmet Fatih AK	Öğretmen
Tuğba TAŞTEPE	Öğretmen	Emine ÖLMEZ	Öğretmen
Zehra BOZAN	Öğretmen	Zübeyde GÜRSOY	Öğretmen
Mehmet ATEŞ	Okul Aile Birliği Başkanı	Zehra KUZKAYA	Öğretmen

1.2. Planlama Süreci:

Bakanlığın Stratejik plan hazırlık çalışmalarının başladığını 2022/21 sayılı Genelge ile duyurması üzerine 2024-2028 dönemi stratejik plan hazırlanması süreci başlayarak, Üst Kurul ve Stratejik Plan Ekibi oluşturulmuştur. Ekip tarafından oluşturulan çalışma takvimi kapsamında ilk aşamada durum analizi çalışmaları yapılmış ve durum analizi aşamasında paydaşlarımızın plan sürecine aktif katılımını sağlamak üzere toplantı ve görüşmeler, uygulanmakta olan stratejik planın değerlendirilmesi, paydaş anketi, PESTLE ve GZFT analizleri yapılmıştır. Durum analizinin ardından geleceğe yönelim bölümüne geçilerek okulumuzun amaç, hedef, gösterge ve eylemleri belirlenmiştir.

2.DURUM ANALİZİ

Stratejik planlama sürecinin ilk adımı olan durum analizi, okulumuzun “neredeyiz?” sorusuna cevap vermektedir. Okulumuzun geleceğe yönelik amaç, hedef ve stratejiler geliştirebilmesi ve karar alma süreçlerine rehberlik edebilmesi için mevcut durumda hangi kaynaklara sahip olduğu, geçmiş dönemlerdeki başarıları, hangi alanlarda hedeflerine ulaşmış, ulaşmamış ise bunların nedenleri, hangi yönlerinin gelişmeye açık olduğu, kontrolü dışındaki olumlu ya da olumsuz gelişmelerin neler olduğu değerlendirilmiştir. Dolayısıyla bu analiz, okulumuzun kendisini ve çevresini daha iyi tanımasına yardımcı olacak ve stratejik planın sonraki aşamalarından daha sağlıklı sonuçlar elde edilmesini sağlayacaktır. Durum analizi bölümünde, aşağıdaki hususlarla ilgili analiz ve değerlendirmeler yapılmıştır;

- Kurumsal tarihçe
- Uygulanmakta olan planın değerlendirilmesi
- Mevzuat analizi
- Üst politika belgelerinin analizi
- Faaliyet alanları ile ürün ve hizmetlerin belirlenmesi
- Paydaş analizi
- Kuruluş içi analiz
- Dış çevre analizi (Politik, ekonomik, sosyal, teknolojik, yasal ve çevresel analiz)
- Güçlü ve zayıf yönler ile fırsatlar ve tehditler (GZFT) analizi
- Tespit ve ihtiyaçların belirlenmesi

2024-2028 Stratejik Planımızda 3 tema altında toplam 6 hedef, 30 performans göstergesi ve bu göstergelere ulaşmak için toplam 29 strateji bulunmaktadır.

2.1.Kurumsal Tarihçe

Okulumuz Şehit Polis Fatih Mehmet Zorlu Anaokulu arazisi, Kadırlı'nın Güneyinde Savrun çayı kenarında bulunan Osman Gazi Lisesi Kız Öğrenci Yurdu ile sınır olup, Belediye imar sınırları içerisinde 10.000m²'lik maliye hazinesine ait arazi üzerine kurulmuştur.

Kuruluştan önce; Milli Eğitim Bakanlığı Tüzel Kişiliğine tahsisli arazide, Abdulkadir Perşembe Vakfı İlköğretim Okulu bulunmakta idi. Bu okul kullanılmaz duruma geldiğinden yıkılarak yerine Osman Gazi Lisesi kız öğrenci Yurdu ve Okulumuz Şehit Polis Fatih Mehmet Zorlu Anaokulu kurulmuştur.

Kaymakamlığımızca arazi tahsisi, Anaokuluna çevrilerek yapımı için Valiliğimize teklif edilmiştir.2010 yılında yapımına başlanan okulumuz 2010-2011 Öğretim yılında 2.dönem hizmete açılmıştır.

Adını 2006 yılında Diyarbakır da şehit olan polis memuru Fatih Mehmet Zorlu dan almıştır.

Okulumuzda Okul Öncesi Eğitimin Amaçları ve Okul Öncesi Eğitimin Temel İlkeleri doğrultusunda Okul Öncesi eğitimi programları bir bütünlük içinde uygulanmaktadır. Eğitim etkinliklerimiz sevgi, saygı, iş birliği, katılımcılık, sorumluluk, paylaşma duygularını geliştirici nitelikte olup şartları elverişsiz çevrelerden ve ailelerden gelen çocuklar içinde ortak bir yetiştirme ortamı hazırlamaktayız.

Kurum kültürü, idare çalışanları tarafından benimsenen ve paylaşılan değerler bütünüdür. Kurumsal kültür yapısı hizmetlerin sunum şeklini etkileyerek başarıya ulaşmada kritik öneme sahiptir. Şehit Polis Fatih Mehmet Zorlu Anaokulu Müdürlüğü olarak bu tanımdan hareketle; her zaman canlı bir ruhla, farklı bakış açılarıyla ve her zaman yeniliklere açık olma bilinciyle hareket ediyoruz... Fikirlerin konuşarak teoride kalmasını değil, yaparak pratiğe dönüştürmek istiyoruz.

Bunları hayata geçirirken çalışma esaslarımız şunlardır:

- Paylaşımı esas almak ve ortak tecrübeleri yaygınlaştırmak
- Bakanlığımızın, İl ve İlçe Milli Eğitim Müdürlüğünün uyguladığı projeleri yerel değerleri gözetererek hayata geçirmek
- Tüm çalışmalarda öğretmen, öğrenci ve personelimizin yeteneklerini dikkate almak
- Çalışanların karar alma süreçlerine katılım düzeyini her zaman en yüksek seviyede tutmak.
- Çalışanların birbirleriyle bilgi, beceri ve tecrübelerini paylaşmalarına imkân veren ortamın sağlanması
- Yeni fikirlerin ve farklı görüşlerin desteklenme seviyesinin yüksek tutulmasını sağlamak
- Planlı, programlı ve sistematik çalışma yaklaşımına göre hareket etmek
- Yeniliklere açık olmak, dinamik olmak, değişime ve gelişime ayak uydurmak
- İç ve dış iletişime önem vermek
- Çalışanların kurumumuzun ortak değerlerini sahiplenmesini, kurum kültürünü yaşatan ve pekiştiren kişiler olmasını sağlamak

Şehit Polis Fatih Mehmet Zorlu Anaokulu olarak temel hedefimiz, geleceğimizin teminatı olan çocuklarımızı, kişiliği sağlam temellere oturmuş temel güven duygusuna sahip sağlıklı, mutlu, çevreye duyarlı, milli ve manevi değerleri benimsemiş iyi bir insan olarak yetiştirmektir.

2.2.Uygulanmakta Olan Stratejik Planın Değerlendirilmesi

Okulumuzun 2019-2023 Stratejik Planı; hazırlık süreci, durum analizi, geleceğe bakış, maliyetlendirme ile izleme ve değerlendirme bölümlerinden oluşmaktadır. 2019- 2023 Stratejik Planı'nda 3 amaç, 4 stratejik hedef, 17 performans göstergesi ve 14 eylem bulunmaktadır. Performans göstergeleri analiz edildiğinde, plan öncesi döneme göre ilerleme kaydeden, mevcut durumunu koruyan veya acil ve birinci öncelikli müdahale gerektiren bazı performans göstergeleri olduğu belirlenmiştir.

Eğitim ve Öğretime Erişim teması altında belirlenen “Öğrencilerin uyum ve devamsızlık sorunlarını gideren etkin bir yönetim yapısı kurulacaktır” amacına yönelik belirlenen hedef ve göstergelerin hedeflenen değerlerine alınan tedbirler, uygulanan faaliyetler ve etkinlikler neticesinde okulun özel eğitime ihtiyaç duyan bireylerin kullanımına uygunluğu ulaşılmıştır. Ancak kayıt bölgesindeki öğrencilerden okula kayıt yaptıranların oranı hedeflenen 2023 de %100 beklenirken hedef %90 ve Bir eğitim ve öğretim yılı döneminde 20 gün ve üzeri devamsızlık yapan öğrenci oranı hedeflenen 2023 de %3 beklenirken hedef % 2,5 ve okula yeni başlayan öğrencilerden oryantasyon eğitimine katılanların oranı 2023 de %100 beklenirken hedef % 95 kalmış ve sonucu ulaşılamamıştır.

Eğitim ve Öğretimde Kalitenin Artırılması teması altında belirlenen “Öğrencilerimizin gelişmiş dünyaya uyum sağlayacak şekilde donanımlı bireyler olabilmesi için eğitim ve öğretime kalite artırılacaktır.” amacına yönelik belirlenen hedef ve göstergelerin hedeflenen değerlerine plan döneminde uygulanan stratejiler, faaliyetler ve etkinlikler neticesinde ulaşılmıştır.

Kurumsal Kapasite teması altında belirlenen “Eğitim ve öğretim faaliyetlerinin daha nitelikli olarak verilebilmesi için okulumuzun kurumsal kapasitesi güçlendirilecektir” amacına yönelik belirlenen hedef ve göstergelerin hedeflenen değerlerine plan döneminde uygulanan stratejiler ,faaliyetler ve etkinlikler neticesinde Kurumsal İletişim ve Hijyen ve Temizlik ulaşılmıştır. Ancak Okulda İş Sağlığı ve güvenliği gerekli tedbirlerin alınmasında 2023 de % 100 beklenirken hedef %80 de ve Binanın ihtiyaç duyulduğunda gerekli bakım yapılmasında 2023 de %100 beklenirken hedef % 70 kalmış sonuca ulaşılamamıştır.

Sonuç olarak, 2019-2023 Stratejik Planı'nda söz konusu performans göstergelerine ulaşılamamasının sebebinin pandemi sürecinin ve 6 Şubat depremlerinin etkisi ifade edilmiştir. Tüm bu değerlendirmeler göz önünde bulundurulduğunda, 2024-2028 Stratejik Planı dönemi için güçlü yönlerimizden ve fırsatlarımızdan yararlanarak günümüz ve gelecek hedeflerine uygun ve ulaşılabilir performans göstergelerinin belirlenmesine yönelik çalışmalar yapılmıştır.

2.3.Yasal Yükümlülükler ve Mevzuat Analizi

Bu bölümde okulumuzun mevzuattan kaynaklanan yükümlülükleri, bu yükümlülüklerin mevzuatın hangi maddesine dayandığı ile bu yasal yükümlülüklerle ilişkin tespitler ve ihtiyaçlar mevzuat analizi sürecinde cevaplanması gereken sorular çerçevesinde ortaya konulmuştur.

Tablo 2: Yasal Yükümlülükler

YASAL YÜKÜMLÜLÜKLER	DAYANAK (KANUN, YÖNETMELİK, GENELGE, YÖNERGE)
Atama	657 Sayılı Devlet Memurları Kanunu
	Milli Eğitim Bakanlığına Bağlı Okul ve Kurumların Yönetici ve Öğretmenlerinin Norm Kadrolarına İlişkin Yönetmelik
	MEB Eğitim Kurumları Yöneticilerinin Atama ve Yer Değiştirmelerine İlişkin Yönetmelik
	MEB Öğretmenlerinin Atama ve Yer Değiştirme Yönetmeliği
Ödül, Disiplin	657 Sayılı Devlet Memurları Kanunu
	6528 Sayılı Milli Eğitim Temel Kanunu ile Bazı Kanun ve Kanun Hükmünde Kararnelerde Değişiklik Yapılmasına Dair Kanun
	MEB Personeline Başarı, Üstün Başarı ve Ödül Verilmesine Dair Yönerge
	MEB Disiplin Amirleri Yönetmeliği
Okul Yönetimi	1739 Sayılı Milli Eğitim Temel Kanunu
	MEB Okul Öncesi Eğitim ve İlköğretim Kurumları Yönetmeliği
	MEB Okul Aile Birliği Yönetmeliği
	MEB Eğitim Bölgeleri ve Eğitim Kurulları Yönergesi
	MEB Yönetici ve Öğretmenlerin Ders ve Ek Ders Saatlerine İlişkin Karar
	Taşınır Mal Yönetmeliği
Eğitim-Öğretim	Anayasa
	1739 Sayılı Milli Eğitim Temel Kanunu
	6287 Sayılı İlköğretim ve Eğitim Kanunu ile Bazı Kanunlarda Değişiklik Yapılmasına Dair Kanun
	MEB Okul Öncesi Eğitim ve İlköğretim Kurumları Yönetmeliğinde Değişiklik Yapılmasına Dair Yönetmelik
	MEB Eğitim Öğretim Çalışmalarının Planlı Yürütülmesine İlişkin Yönerge
	MEB Ders Kitapları ve Eğitim Araçları Yönetmeliği
	MEB Eğitim Kurulları ve Zümreleri Yönergesi
	MEB Okul Öncesi ve Eğitim İlköğretim Kurumları Çocuk Kulüpleri Yönergesi

	MEB Öğrencilerin Ders Dışı Eğitim ve Öğretim Faaliyetleri Hakkında Yönetmelik
Personel İşleri	MEB Personel İzin Yönergesi
	Devlet Memurları Tedavi ve Cenaze Giderleri Yönetmeliği
	Kamu Kurum ve Kuruluşlarında Çalışan Personelin Kılık Kıyafet Yönetmeliği
	Memurların Hastalık Raporlarını Verecek Hekim ve Sağlık Kurulları Hakkındaki Yönetmelik
	MEB Personeli Görevde Yükseltme ve Unvan Değişikliği Yönetmeliği
	Öğretmenlik Kariyer Basamaklarında Yükseltme Yönetmeliği
Mühür, Yazışma, Arşiv	Resmi Mühür Yönetmeliği
	Resmi Yazışmalarda Uygulanacak Usul ve Esaslar Hakkındaki Yönetmelik
	MEB Evrak Yönergesi
	MEB Arşiv Hizmetleri Yönetmeliği
Rehberlik ve Sosyal Etkinlikler	MEB Rehberlik ve Psikolojik Danışma Hizmetleri Yönetmeliği
	Okul Spor Kulüpleri Yönetmeliği
	MEB İlköğretim ve Ortaöğretim Sosyal Etkinlikler Yönetmeliği
	MEB Bayrak Törenleri Yönergesi
Öğrenci İşleri	MEB Okul Öncesi Eğitim ve İlköğretim Kurumları Yönetmeliği
	MEB Demokrasi Eğitimi ve Okul Meclisleri Yönergesi
	Okul Servis Araçları Hizmet Yönetmeliği
İsim ve Tanıtım	MEB Kurum Tanıtım Yönetmeliği
	Milli Eğitim Bakanlığına Bağlı Kurumlara Ait Açma, Kapatma ve Ad Verme Yönetmeliği
Sivil Savunma	Sabotajlara Karşı Koruma Yönetmeliği
	Binaların Yangından Korunması Hakkındaki Yönetmelik
	Daire ve Müesseseler İçin Sivil Savunma İşleri Kılavuzu
İş Sağlığı ve Güvenliği	İş Sağlığı ve Güvenliği Hizmetleri Yönetmeliği
	İş Sağlığı ve Güvenliği Kurulları Hakkında Yönetmelik

2.4. Üst Politika Belgeleri Analizi

Tablo 3: Üst Politika Belgeleri

Temel Üst Politika Belgeleri	Sektörel ve Tematik Strateji Belgeleri
<ul style="list-style-type: none">✓ Kalkınma Planları✓ Orta Vadeli Programlar✓ Orta Vadeli Mali Planlar✓ Cumhurbaşkanlığı Yıllık Programları✓ MEB 2024-2028 Stratejik Planı✓ Osmaniye İl MEM 2024-2028 Stratejik Planı✓ Şehit Polis Fatih Mehmet Zorlu Ana Okulu 2019/2023 Stratejik Planı✓ Milli Eğitim Şura Kararları	<ul style="list-style-type: none">✓ Öğretmen Strateji Belgesi✓ İklim Değişikliği Eylem Planı✓ Kadının Güçlenmesi Strateji Belgesi ve Eylem Planı✓ Su Verimliliği Strateji Belgesi ve Eylem Planı✓ Ulusal Deprem Stratejisi ve Eylem Planı✓ Ulusal Genç İstihdam Stratejisi ve Eylem Planı✓ Ulusal Enerji Verimliliği Eylem Planı✓ Ulusal Girişimcilik Stratejisi ve Eylem Planı✓ Ulusal Yapay Zekâ Stratejisi✓ 2023-2028 Türkiye Çocuk Hakları Strateji Belgesi ve Eylem Planı✓ Diğer Kamu Kurumlarının Stratejik Planları

Tablo 4: Üst Politika Belgeleri Analizi

Üst Politika Belgesi	İlgili Bölüm/Referans	Verilen Görev/İhtiyaçlar
On İkinci Kalkınma Planı	Yurt İçi Tasarruflar	350.2, 352.3 Sayılı Tedbir Maddeleri
	Turizm	525.3, 525.4 Sayılı Tedbir Maddeleri
	Fikrî Mülkiyet Hakları	565.5, 565.6, 565.7 Sayılı Tedbir Maddeleri
	Ticaretin ve Tüketicinin Korunmasının Geliştirilmesine Yönelik Hizmetler	621.8 Sayılı Tedbir Maddesi
	Eğitim	658, 659, 660 Sayılı Amaç Maddeleri ve Bunlara Bağlı Politika ile Tedbir Maddeleri
	Çocuk	731.2, 731.3, 731.4, 731.5, 731.6, 732.1, 732.3, 732.5, 733.1, 733.2, 734.4, 735.7, 735.8, 738.2, 738.3, 739.1, 739.2, 739.3, 739.4, 740.4, 742.4, 744.1 Sayılı Tedbir Maddeleri
	Gençlik	746.1, 746.2, 746.6, 747.1, 747.2, 748.6 Sayılı Tedbir Maddeleri
	Engelli Hizmetleri	758.1, 758.2, 758.3, 758.4, 758.5 Sayılı Tedbir Maddeleri
	Sosyal Hizmetler, Sosyal Yardımlar ve Yoksullukla Mücadele	773.1, 774.1 Sayılı Tedbir Maddeleri
	Gelir Dağılımı	777.4 Sayılı Tedbir Maddesi
	Kültür ve Sanat	783.1, 783.2, 783.5, 785.1, 785.2, 785.3, 785.5, 789.1, 789.2, 790.4, 793.2 Sayılı Tedbir Maddeleri
	Spor	796.1, 796.2, 796.3, 798.3, 799.1, 799.2, 799.3 Sayılı Tedbir Maddeleri
	Nüfus ve Yaşlanma	804.1, 809.1 Sayılı Tedbir Maddeleri
	Uluslararası Göç	815.4, 816.1 Sayılı Tedbir Maddeleri
	Yurt Dışında Yaşayan Türkler	819.1, 819.2, 819.3, 820.7 Sayılı Tedbir Maddeleri
	Afet Yönetimi	830.7, 831.3, 832.1, 832.4, 833.6, 839.1, 839.3, 841.1 Sayılı Tedbir Maddeleri
	Sivil Toplum	940.3 Sayılı Tedbir Maddesi
	Kamuda Stratejik Yönetim	942.1, 943.1, 943.2, 943.4, 943.5 Sayılı Tedbir Maddeleri
	Kalkınma İçin Uluslararası İş	970.1, 970.6, 972.6, 973.2, 973.3, 973.4 Sayılı Tedbir
	İstihdam	12 Sayılı Tedbir Maddesi

Üst Politika Belgesi	İlgili Bölüm/Referans	Verilen Görev/İhtiyaçlar
Orta Vadeli Program (2024-2026)	Programda Bakanlığımıza bağlı olarak Müdürlüğümüzü ilgilendiren on sekiz (18) politika ve tedbir ile Öncelikli Reform Alanlarına Yönelik dokuz (9) düzenleme yer almaktadır.	
	Ödemeler Dengesi	1 Tedbir
	Finansal İstikrar	1 Tedbir
	Afet Yönetimi	1 Tedbir
	Dijital Dönüşüm	4 Tedbir
	Hizmet İhracatının Desteklenmesi	1 Tedbir
	Ne Eğitimde Ne İstihdamda Olan Gençlerin ve Kadınların Eğitime ve İstihdama Katılımı	3 Tedbir
	Kamu Cari Harcamalarında Rasyonelleşme	2 Tedbir
	Afetlere Duyarlı Bütünleşik Mekânsal Planlama	1 Tedbir
	İklim Değişikliği Mevzuatı, Emisyon Ticaret Sistemi, Sınırdaki Karbon Düzenlemesi Mekanizmasına Uyum	1 Tedbir
Cumhurbaşkanlığı 2024 Yıllık Programı	Yurt İçi Tasarruflar	350.2, 352.3 Sayılı Tedbir
	Mali Piyasalar	379.2 Sayılı Tedbir Maddesi
	Turizm	525.3, 525.4 Sayılı Tedbir
	Fikri Mülkiyet Hakları	565.6, 565.7 Sayılı Tedbir
	Eğitim	661.1, 661.4, P. 661, P. 662, P. 663, P.664, P.665, P.666, P.667, P.668, P.670, P.672, P.675, P.676, P.678, P.680, P.681 Sayılı Politika ve Maddeleri
	Çocuk	P.732, 731.2, 731.3, 731.4, 731.5, 733.1, 733.2, 734.4, 735.8, 739.1, 739.3, 739.4, 740.4, 742.4, P.743, 744.1 Sayılı Politika ve Tedbir
	Gençlik	746.1, 746.2, 746.6, 747.1, 747.2, 748.6 Sayılı Tedbir Maddeleri
	Engelli Hizmetleri	758.1, 758.2, 758.3 Sayılı Tedbir
	Kültür ve Sanat	783.1, 785.1, 785.2, 789.1 Sayılı Tedbir
	Uluslararası Göç	816.1 Sayılı Tedbir Maddesi
Yurt Dışında Yaşayan Türkler	819.1, 819.2, 819.3 Sayılı Tedbir	
Kalkınma İçin Uluslararası İş Birliği	970.1, 972.6, 973.3 Sayılı Tedbir	

2.5. Faaliyet Alanları ile Ürün/Hizmetlerin Belirlenmesi

Bu bölümde mevzuat analizi çıktıları dolayısıyla görev ve sorumluluklar dikkate alınarak okul/kurumun sunduğu temel ürün ve hizmetler verilmiştir. Belirlenen ürün ve hizmetler Tablo 5'te gösterilmiştir.

Tablo 5: Faaliyet Alanlar/Ürün ve Hizmetler Tablosu

FAALİYET ALANI	ÜRÜN/HİZMETLER
Eğitim- Öğretim Faaliyetleri	<ul style="list-style-type: none">Eğitim ve öğretime erişim imkânlarının sağlanmasıÖğrenci yerleştirme ve kayıt işlemlerinin gerçekleştirilmesiDers kitaplarının ve diğer eğitim materyallerinin temin edilmesiOkul sağlığına ilişkin hizmetlerin yürütülmesiÖzel eğitim gerektiren bireylerin eğitim ve öğretimine ilişkin iş ve işlemlerin yürütülmesiErken çocukluk eğitiminin niteliği ve yaygınlığını artıracak uygulamaların hayat geçirilmesiÖğrencilerimizin bilişsel, duygusal ve fiziksel olarak çok boyutlu gelişimini önemseyen ve bilgiden çok görgüyü temele alan faaliyetlerin yürütülmesiEğitim faaliyetleri ile ilgili dokümantasyon, yayım ve arşiv hizmetlerinin yürütülmesiİş ve işlemlerin mevzuatlarına uygun yürütülmesiÖğretim tekniklerindeki gelişmelerin takip edilerek öğrenci-veli ve öğretmenlerin bilgilendirilmesiTürkçe'nin doğru kullanımına yönelik faaliyetlerin yapılması
Rehberlik Faaliyetleri	<ul style="list-style-type: none">Psikososyal koruma, önleme ve müdahale hizmetlerinin verilmesiRehberlik hizmetleri yürütme komisyonunun çalışmalarının düzenlenmesiRehberlik hizmetleri yıllık çalışma planı ve yılsonu çalışma raporunu hazırlanmasıEngelli bireyler için fiziksel düzenlemeler yapılmasıKaynaştırma Eğitimi alan öğrencilerin iş ve işlemlerin yürütülmesiAilelere okul öncesi eğitimin önemi hakkında farkındalık artırıcı çalışmaların yapılması
Bilimsel, Kültürel ve Sanatsal Faaliyetler	<ul style="list-style-type: none">Öğrencilere yönelik yerel, ulusal ve uluslararası düzeyde bilimsel, kültürel, sanatsal ve sportif faaliyetlere katılımın artırılmasıSosyal ve kültürel faaliyetlerin planlanıp yürütülmesiÖğrencilerin çevre ve atık bilincinin artırılmasına yönelik faaliyetlerin düzenlenip, yürütülmesiBelirli gün ve haftalarla ilgili amacına uygun, aktif ve etkili faaliyetler düzenlenip, yürütülmesi

<p>İnsan Kaynakları Faaliyetleri (Mesleki Gelişim Faaliyetleri, Personel Etkinlikleri...)</p>	<ul style="list-style-type: none"> ▪ Öğretmenlerin mesleki gelişimlerine yönelik faaliyetlere katılımının sağlanması ▪ Tüm öğretmen, öğrenci ve personele çevre ve tasarruf bilicinin kazandırılması ▪ Eğitim ve öğretim faaliyetlerinde bilişim teknolojileri ile bilişim ürünlerinin kullanılmasına yönelik çalışmalar yürütülmesi ▪ Personel ile ilgili iş ve işlemlerin ilgili mevzuatına göre yürütülmesi ▪ Norm kadro iş ve işlemlerini yürütmek ▪ Özlük Dosyalarının Muhafazasını sağlamak ▪ Özlük ve emeklilik iş ve işlemlerini yürütmek ▪ Disiplin ve Ödül işlemlerinin uygulamalarını yapmak
<p>Okul- Aile Birliği Faaliyetleri</p>	<ul style="list-style-type: none"> ▪ Okul yönetimi ile iş birliği yaparak okulun fiziki donanım ihtiyaçlarının sağlanması ▪ Okulun ihtiyaçlarına yönelik bağış işlemlerinin takip edilmesi.
<p>Öğrenme Ortamları ve Fiziki Yapıya Yönelik Faaliyetler</p>	<ul style="list-style-type: none"> ▪ Sınıf kütüphanesinin zenginleştirilmesi ve aktif kullanımını sağlamak. ▪ Çalışma ortamının iş sağlığı ile güvenliği ölçütleri ve ihtiyaçlara uygun hâle getirilmesi ▪ Okul bina ve bahçesindeki taşınmazlara ilişkin her türlü yapım, bakım ve onarım işlerinin yürütülmesi

2.6. Paydaş Analizi

Stratejik planlama ve kalite yönetiminin temel unsurlarından birisi katılımcılıktır. Stratejik planın sahiplenilmesi ve uygulamanın etkinliğini artırmak amacıyla okulumuzun / kurumumuzun etkileşim içinde olduğu paydaşların görüşleri dikkate alınmıştır. Paydaşlar, idarenin ürün ve hizmetleriyle ilgisi olan, idareden doğrudan veya dolaylı, olumlu ya da olumsuz yönde etkilenen veya idareyi etkileyen kişi, grup veya kurumlardır. Paydaşlar iç paydaşlar ve dış paydaşlar olarak sınıflandırılır.

İç paydaşlar, okul/kurumda gerçekleşen her faaliyetten doğrudan etkilenen veya bir faaliyeti iletme/yavaşlatma etkisine sahip olanlardır. Okul/kurumun bir parçası olan bireyleri ifade eder. Okul/kurum müdürü, müdür yardımcıları, öğretmenler, öğrenciler, destek personeli ve okul aile birliği üyeleri iç paydaşlarımızdır.

Dış paydaşlar, okul/kurumun bir parçası olmayan ancak okulda gerçekleşen her faaliyetten dolaylı olarak etkilenen, bağlı/ilişkili/ilgili kişi, grup ya da kurumları ifade eder. Veliler, il ve ilçe millî eğitim müdürlükleri, valilik, kamu kurum ve kuruluşları, muhtarlar, sivil toplum ve özel sektör kuruluşları vb. dış paydaşlarımızdır.

Paydaş analizi sürecinde ilgili mevzuat, hizmet envanteri ve faaliyet alanları analiz edilerek iç ve dış paydaşlar belirlenmiştir. Etki/önem matrisi kullanılarak paydaşlar önceliklendirilmiş ve paydaş listesi oluşturulmuştur. Hizmet kalitesinin sürdürülmesi ve geliştirilmesinde, okulumuzun yürüttüğü faaliyetler ve hizmetlerden yararlanan paydaşlarımızın görüş, öneri ve beklentilerini alabilmek, ihtiyaçlarını ölçümlemek, kurumumuzu algılama seviyelerini tespit etmek, hizmet ve ürünlerin ihtiyaçlar doğrultusunda geliştirilmesi ve iyileştirilmesine yardımcı olacak katkıları alabilmek amacıyla elektronik ortamda cevaplanmak üzere iç ve dış paydaşlara yönelik anket çalışması düzenlenmiş, listede yer alan paydaşlarımıza sunularak görüşleri alınmıştır.

Anketlere verilen cevapların analiz bulguları raporlaştırılmıştır. İç ve dış paydaş anketlerinden elde edilen bulgulardan; durum analizi aşamasında GZFT ve PESTLE analizlerinde, geleceğe yönelim aşamasında da sorun alanları, hedef ve stratejiler, riskler, tespitler, ihtiyaçların belirlenmesi sürecinde faydalanılmıştır.

Tablo 6: Paydaş sınıflandırma ve etki / önem matrisi

Paydaş Adı	İç Paydaş	Dış Paydaş	Etki Derecesi	Önem Derecesi
Kadirli Kaymakamlığı		√	5	5
Kadirli İlçe Milli Eğitim Müdürlüğü İdare ve Personelleri		√	5	5
Öğretmenler	√		5	5
Öğrenciler	√		5	5
Veliler		√	5	5
Okul Müdürlüğü	√		5	5
Kadirli Rehberlik ve Araştırma Merkezi		√	3	5
Kadirli Belediyesi		√	4	4
Gençlik Hizmetleri ve Spor İlçe Müdürlüğü		√	3	3
Kadirli İlçe Sağlık Müdürlüğü		√	3	3
Aile ve Sosyal Politikalar Kadirli İlçe Müdürlüğü		√	3	3
Kadirli Devlet Hastanesi		√	3	3
Mahalle Muhtarlığı		√	4	4
Özel Eğitim ve Rehabilitasyon Merkezleri		√	3	3
Hayırseverler		√	4	4
Eğitim Sendikaları		√	3	3
Medya		√	2	2
Kadirli İlçe Emniyet Müdürlüğü		√	4	4
Kadirli İlçe Müftülüğü		√	4	4

Önem Derecesi: 1, 2, 3 gözet; 4,5 birlikte çalış

Etki Derecesi: 1, 2, 3 İzle; 4, 5 bilgilendir

Önceliği: 5=Tam; 4=Çok; 3=Orta; 2=Az; 1=Hiç

2.6.1. Paydaş Görüş- Önerilerinin Alınması ve Değerlendirilmesi

Şehit Polis Fatih Mehmet Zorlu Anaokulu olarak öğretmen ve velilere memnuniyet anketleri gönderilerek ilgili paydaşlarımızın durum tespit çalışmasında yer almaları istenmiştir. Böylece Şehit Polis Fatih Mehmet Zorlu Anaokulunun durum tespitinde bütün bağlı birimlerin ortak katılımı doğrultusunda paydaşlarımızın görüş ve beklentileri yapılan anketlerle tespit edilmiştir. Paydaş anketi öğretmenler ve velilere uygulanmıştır. Ankete 100 veli, 9öğretmen olmak üzere toplam 109 kişi katılmıştır.

Tablo 7: Öğretmen Memnuniyeti Anketi Sonuçları

ÖĞRETMEN MEMNUNİYET ANKETİ		MEMNUNİYET ANKETİ SONUCU	
SIRA NO	GÖSTERGELER	SONUÇ	%
1	Okulumuzda alınan kararlar, çalışanların katılımıyla alınır.	9	100
2	Kurumdaki tüm duyurular çalışanlara zamanında iletilir.	9	100
3	Her türlü ödüllendirmede adil olma, tarafsızlık ve objektiflik esastır.	9	100
4	Kendimi, okulun değerli bir üyesi olarak görürüm.	9	100
5	Çalıştığım okul bana kendimi geliştirme imkânı tanımaktadır.	9	100
6	Okul, teknik araç ve gereç yönünden yeterli donanıma sahiptir.	5	55,55
7	Okulda çalışanlara yönelik sosyal ve kültürel faaliyetler düzenlenir.	9	100
8	Okulda öğretmenler arasında ayrım yapılmamaktadır.	9	100
9	Okulumuzda yerelde ve toplum üzerinde olumlu etki bırakacak çalışmalar yapmaktadır.	8	88,88
10	Yöneticilerimiz, yaratıcı ve yenilikçi düşüncelerin üretilmesini teşvik etmektedir.	9	100
11	Yöneticiler, okulun vizyonunu, stratejilerini, iyileştirmeye açık alanlarını vs. çalışanlarla paylaşır.	9	100
12	Okulumuzda sadece öğretmenlerin kullanımına tahsis edilmiş yerler yeterlidir.	7	77,77
13	Alanıma ilişkin yenilik ve gelişmeleri takip eder ve kendimi güncellerim.	9	100

Yapılan öğretmen memnuniyeti anketi sonuçları ekip tarafından değerlendirildiğinde; tüm personelin demokratik, hoş görülü, yüksek verim amaçlarına sahip, işleri kolaylaştırma çabasında ve katılımcılığı teşvik eden yapıda olduğu, iletişimde açıklık, arkadaşça ilişkiler içinde olduğu anlaşılmaktadır. Aynı zamanda idarenin, personel ve velilerin görüşlerine önem verdiği, anlayışlı, destekleyici ve çözüm odaklı olduğu görüşü anlaşılmaktadır. Okulda açık ve samimi bir iklimin bulunduğu söylenebilir. Yapılan değerlendirmeye Okulumuzda Öğretmenlerin kullanımına tahsis edilmiş yerlerin yetersiz olduğu ve Okul araç ve donatım bakımından donatılması gerektiği anlaşılmaktadır

Tablo 8: Veli Memnuniyeti Anketi Sonuçları

VELİ MEMNUNİYET ANKETİ		ANKET SONUCU	
SIRA NO	GÖSTERGELER	SONUÇ	%
1	İhtiyaç duyduğumda okul çalışanlarıyla rahatlıkla görüşebiliyorum.	100	100,00
2	Bizi ilgilendiren okul duyurularını zamanında öğreniyorum.	97	97
3	Öğrencimle ilgili konularda okulda rehberlik hizmeti alabiliyorum.	100	100
4	Okula ilettiğim istek ve şikayetlerim dikkate alınmıyor.	100	100
5	Öğretmenler yeniliğe açık olarak derslerin işlenişinde çeşitli yöntemler kullanmaktadır.	100	100
6	Okulda yabancı kişilere karşı güvenlik önlemleri alınmaktadır.	95	95
7	Okulda bizleri ilgilendiren kararlarda görüşlerimiz dikkate alınır.	99	99
8	E-Okul Veli Bilgilendirme Sistemi ile okulun internet sayfasını düzenli olarak takip ediyorum.	40	40
9	Çocuğumun okulunu sevdiğini ve öğretmenleriyle iyi anlaşmışımı düşünüyorum.	98	98
10	Okul, teknik araç ve gereç yönünden yeterli donanıma sahiptir.	60	60
11	Okul her zaman temiz ve bakımlıdır.	98	98
12	Okulun binası ve diğer fiziki mekanlar yeterlidir.	80	80
13	Okulumuzda yeterli miktarda sanatsal ve kültürel faaliyetler düzenlenmektedir.	80	80

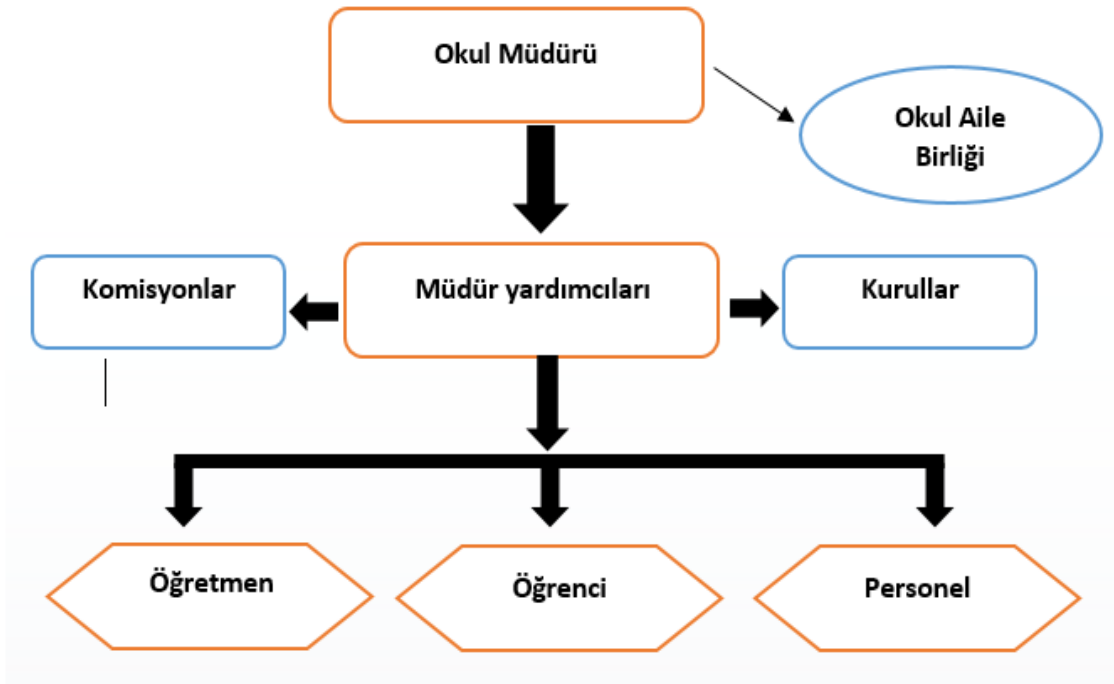
Veli memnuniyeti anketi sonuçları değerlendirildiğinde; genel olarak okul-veli-öğretmen iş birliğinden, okulun tüm personelinin ilgili ve güler yüzlü oluşundan, temizlik ve düzeninden, güvenliğine dikkat edilmesinden, öğünlerin besleyici olmasından, okul yönetimine ulaşılabilirlikten ve özellikle çocuklara verilen eğitimden memnun kaldıkları anlaşılmıştır. Çocuklarının okulda mutlu olmasından memnun olduklarını ifade ettikleri gözlemlenmiştir. Bunun yanında iletişim kanallarının açık olmasından çok memnun kaldıklarını ifade etmişlerdir.

Ancak, bazı velilerin yardımcı personel yetersizliğini, Okul, teknik araç ve gereç yönünden yeterli donanıma sahip olmadığı ve bahçedeki oyun materyallerinin artırılması gerektiğini belirttiği görülmüştür. Ayrıca çok sayıda velinin E-Okul Veli Bilgilendirme Sistemi ve okulun internet sitesini takip etmediği anlaşılmaktadır.

2.7. Okul / Kurum İçi Analiz

2.7.1. Okul / Kurum Teşkilat Şeması

Bu bölümde kurumumuzu oluşturan paydaşlara yönelik teşkilat şeması verilmiştir.



Şekil 1: Okul / Kurum Teşkilat Şeması

2.7.2. Kurum İçi Analiz

Bu bölümde okulumuza yönelik öğrenci sayılarına yönelik analiz bilgileri yer almaktadır.

Tablo 9: Sınıflara ve cinsiyete göre öğrenci sayıları

SINIFI	KIZ	ERKEK	Toplam
4 Yaş A	13	11	24
5 Yaş A	13	9	22
5 YAŞ B	5	14	19
5YAŞ C	6	7	13
5 YAŞ D	9	9	18
5 YAŞ E	8	8	16
5 YAŞ F	11	9	20
5 YAŞ G	7	10	17
TOPLAM	72	77	149

2.7.2. İnsan Kaynakları

Okullarda insan kaynaklarını, organizasyonel amaçlar doğrultusunda en verimli şekilde kullanmak; insan kaynağının iç ve dış gelişmelere uygun olarak etkin bir şekilde planlanmasını, geliştirilmesini ve değerlendirilmesini sağlamak kurumun verimliliği açısından büyük önem taşımaktadır.

Tablo 10: Çalışanların Eğitim Düzeyi ve Cinsiyetine Göre Dağılımı

	DOKTORA			YÜKSEK LİSANS			LİSANS			ÖNLİSANS			LİSE VE ALTI		
	E	K	T	E	K	T	E	K	T	E	K	T	E	K	T
Okul Müdürü					1										
Müdür Yardımcıları							1								
OkulÖncesi Öğretmenleri					1		1	6							
Rehber Öğretmen							1								
Yardımcı Personeller											1				
TOPLAM					2		3	6			1				

Tablo 11: İdari Personelin Hizmet Süresine İlişkin Bilgiler

HİZMET SÜRELERİ	2024 Yılı İtibariyle	
	Kişi Sayısı	%
1-4 Yıl	2	100

Tablo 12: Öğretmenlerin Hizmet Süreleri

HİZMET SÜRELERİ	BRANŞI	KADIN	ERKEK	TOPLAM
1-3 Yıl	Okul Öncesi Öğretmeni	0	0	0
4-6 Yıl	Okul Öncesi Öğretmeni	0	0	0
7-10 Yıl	Okul Öncesi Öğretmeni	1	0	1
11-15 Yıl	Okul Öncesi Öğretmeni	6	1	7
16-20 Yıl	Okul Öncesi Öğretmeni	1	0	1
20 yıl ve üzeri	Okul Öncesi Öğretmeni	0	0	0

Tablo 13: Okul/Kurumda Oluşan Öğretmen Sirkülasyon Durumu

	OKULDAN AYRILAN ÖĞRETMEN SAYISI			OKULDA GÖREVE BAŞLAYAN ÖĞRETMEN SAYISI		
	2022	2023	2024	2022	2023	2024
TOPLAM	0	0	0	1	0	0

Tablo 14: Okul/Kurumda Oluşan Yönetici Sirkülasyon Durumu

	OKULDAN AYRILAN YÖNETİCİ SAYISI			OKULDA GÖREVE BAŞLAYAN YÖNETİCİ SAYISI		
	2021	2022	2023	2021	2022	2023
TOPLAM	1	0	0	1	0	0

Tablo 15: Yönetici ve öğretmenlerin katıldıkları hizmet içi eğitim faaliyeti sayısı

Adı ve Soyadı	Branşı	Katıldığı Hizmet İçi Eğitim Sayısı			
		2021	2022	2023	Toplam
Ayşe DEMİR ÜSTE	Okul Müdürü	6	5	6	17
Ali ÜYE	Okul Müdür Yardımcısı	7	7	6	20
Canan LOĞOĞLU	Rehber Öğretmen	6	5	5	16
Medine GÖK YALÇINÖZ	Okul Öncesi Öğretmeni	5	5	4	14
Emine ÖLMEZ	Okul Öncesi Öğretmeni	4	6	4	14
Zehra BOZAN	Okul Öncesi Öğretmeni	6	5	4	15
Zehra KUZKAYA	Okul Öncesi Öğretmeni	5	6	4	15
Züleyha BAŞKAYA	Okul Öncesi Öğretmeni	8	7	5	20
Tuğba TAŞTEPE	Okul Öncesi Öğretmeni	8	7	5	20
Mehmet Fatih AK	Okul Öncesi Öğretmeni	4	4	3	11

Tablo 16: Okul/Kurum Rehberlik Hizmetleri

MEVCUT KAPASİTE				MEVCUT KAPASİTE KULLANIMI ve PERFORMANS					
Psikolojik Danışman Norm Sayısı	Görev Yapan Psikolojik Danışman Sayısı	İhtiyaç Duyulan Psikolojik Danışman Sayısı	Görüşme Odası Sayısı	Danışmanlık Hizmeti Alan			Rehberlik Hizmetleri İle İlgili Düzenlenen Eğitim/Paylaşım Toplantısı vb. Faaliyet Sayısı		
				Öğrenci Sayısı	Öğretmen Sayısı	Veli Sayısı	Öğretmenlere Yönelik	Öğrencilere Yönelik	Velilere Yönelik
1	1	0	1	10	8	5	6	6	6

2.7.3. Teknolojik Düzey

Okul hizmetlerinin, yararlanıcılara daha hızlı ve etkili şekilde sunulması için güncel teknolojik araçlar etkin bir biçimde kullanılmaktadır. Bu kapsamda modüler bir yapıda kurgulanmış olan Millî Eğitim Bakanlığı Bilgi İşlem Sistemi (MEBBİS) ile kurumsal ve bireysel iş ve işlemlerin büyük bölümü yürütülmektedir. Aynı zamanda sistemde personel ve öğrencilerin bilgileri bulunmaktadır. e-Okul, Veli Bilgilendirme Sistemi gibi modüllere ulaşılarak çalışmalar yürütülmektedir. Müdürlüğümüz resmi yazışmaları elektronik ortamda Doküman Yönetim Sistemi (DYS) üzerinden yapılmaktadır.

Tablo 17: Teknolojik Araç-Gereç Durumu

Araç-Gereçler	Mevcut	İhtiyaç
Etkileşimli Tahta	0	8
Masaüstü bilgisayar	3	3
Dizüstü bilgisayar	2	6
Fotokopi Makinesi	2	2
Yazıcı	4	0
Tarayıcı	0	1
Televizyon	8	8
Projeksiyon cihazı	1	1
Güvenlik Kamerası	16	0

Tablo 18: Fiziki Mekân Durumu

Fiziki Mekân	Var	Yok	Adedi	İhtiyaç	Açıklama
Derslik Sayısı	8	0	8	0	
Öğretmen Çalışma Odası	0	0	0	1	
Kütüphane	0	0	0	1	
Rehberlik Servisi	1	0	1	0	
Resim Odası	0	0	0	1	
Müzik Odası	0	0	0	1	
Çok Amaçlı Salon	2	0	2	0	
Kodlama Atölyesi	0	0	0	1	
Basketbol Sahası	1	0	0	0	
Revir	0	0	0	1	

2.7.4. Mali Kaynaklar

Kurumun mali kaynakları, bütçe büyüklüğü, döner sermaye, okul-aile birliği gelirleri, kantin vb. gelirler ve harcama kalemleri ortaya konulur. Bütçe işlemlerinin kim tarafından yürütüldüğü belirtilir. Enflasyon oranı da dikkate alınarak plan dönemi boyunca gerçekleşecek kaynak artışı tahmini olarak belirlenir.

Tablo 19: Gelir Tablosu (2023 yılı)

YILLAR	2023	
	GELİR	GİDER
Temizlik	5973225	25000
Kırtasiye		22408,11
Gıda		319827,81
Personel Giderleri		86687,60
Bakım-Onarım		85000
Bilişim Bakım-Onarım		9400
Mutfak Demirbaş		32000
TOPLAM		580323,52

Tablo 20: Kaynak Tablosu

Kaynaklar	2024	2025	2026	2027	2028
Genel Bütçe	₺1200000	₺1320000	₺1452000	₺1597200	₺1756920
Okul Aile Birliği	₺250000	₺275000	₺302500	₺332750	₺366025
TOPLAM	₺1450000	₺1595000	₺1754500	₺1929950	₺2122945

2.7.5. İstatistiki Veriler

Tablo 21: Yıllara göre öğrenci sayısı

	2020- 2021		2021- 2022		2022-2023
	K	E	K	E	K
ÖĞRENCİ SAYISI	68	76	75	82	87
TOPLAM	144		157		177

Tablo22: Kurumda Gerçekleştirilen Faaliyet Sayıları

Faaliyetler	2020- 2021	2021- 2022	2022-2023
Belirli Gün ve Haftalara Yönelik Kutlamalar	23	24	24
Piknik	0	2	5
Müze Gezisi	0	1	1
Kütüphane Gezisi	0	1	1
Sinema, kahvaltı vb etkinlikler	0	3	5
TOPLAM	23	30	33

2.8. Çevre Analizi (PESTLE)

Tablo 23: PESTLE Analizi

Politik-Yasal Etkenler	Ekonomik Etkenler
<ul style="list-style-type: none">➤ Kanun ve Mevzuatta Sık Yapılan Değişiklikler➤ Eğitim politikalarındaki sık değişiklikler➤ Okul Öncesi Eğitime Bakış Açısı➤ Millî Eğitim Bakanlığının okul öncesi eğitime verdiği önem➤ Yardımcı personel eksikliği	<ul style="list-style-type: none">➤ Okulun bulunduğu çevrenin genel gelir durumu➤ Okul Bütçesinin Yetersizliği➤ Velilerden alınan katkı payının yetersiz oluşu➤ Ülkedeki ekonomik dalgalanmanın gelir/gider durumunu olumsuz etkilemesi➤ Ödenek eksikliği nedeni ile donanım ve onarım ihtiyaçlarının giderilememesi
Sosyo-Kültürel Etkenler	Teknolojik Etkenler
<ul style="list-style-type: none">➤ Milli Eğitim Bakanlığının okul öncesine verdiği önem ve farkındalığı artırıcı çalışmalar yapılması➤ Ailelerin okul öncesi eğitime bakış açısı.➤ Parçalanmış aile sayısındaki artışın çocuklar üzerindeki olumsuz etkileri.➤ Okulda yabancı uyruklu öğrencilerin fazla olmaması.➤ İlçede sosyal-kültürel etkinlik alanlarının yetersiz oluşu➤ Okulda sosyal aktivite alanlarının yetersizliği	<ul style="list-style-type: none">➤ Görsel medyanın ve teknoloji bağımlılığının çocuklar üzerindeki olumsuz etkisi➤ Sosyal medyanın bilinçsiz kullanımı➤ Öğrencilerde artan dijital bağımlılık➤ Güvenlik kameralarının tam olması➤ Sınıflarda klima olması➤ Sınıflarımızda televizyon ve projeksiyon olması➤ Öğretmenlerin dijital yeterliliklerinin iyi düzeyde olması➤ Okulumuzda fiber internet alt yapısının olmaması
Çevresel Etkenler	
<ul style="list-style-type: none">➤ İlimizin deprem bölgesinde olması➤ Okulumuzun ulaşımının kolay olması➤ Okulun ana yola yakın olması➤ İlimizde kış mevsiminin yumuşak geçmesi➤ İlimizde yaz mevsiminin erken başlaması➤ Çevreyi koruma bilincinin yeteri kadar gelişmemiş olması➤ Çevre dostu eğitim materyalleri ve uygulamalarında eksiklik	

2.9. GZFT Analizi

Tablo 24: GZFT Analizi

İç Çevre		Dış Çevre	
Güçlü Yönler	Zayıf Yönler	Fırsatlar	Tehditler
<p>Okulumuzda yerelde ve toplum üzerinde olumlu etki bırakacak çalışmalar yapmaktadır.</p> <p>Yöneticiler, okulun vizyonunu, stratejilerini, iyileştirmeye açık alanlarını vs. çalışanlarla paylaşır.</p> <p>Her türlü ödüllendirmede adil olma, tarafsızlık ve objektiflik esastır.</p> <p>Çalıştığım okul bana kendimi geliştirme imkânı tanımaktadır.</p> <p>Çalıştığım okul bana kendimi geliştirme imkânı tanımaktadır.</p> <p>Kendimi, okulun değerli bir üyesi olarak görürüm.</p> <p>Okulda çalışanlara yönelik sosyal ve kültürel faaliyetler düzenlenir</p> <p>İhtiyaç duyduğumda okul çalışanlarıyla rahatlıkla görüşebiliyorum.</p> <p>Bizi ilgilendiren okul duyurularını zamanında öğreniyorum</p> <p>Öğrencimle ilgili konularda okulda rehberlik hizmeti alabiliyorum.</p> <p>Öğretmenler yeniliğe açık olarak derslerin işlenişinde çeşitli yöntemler kullanmaktadır.</p> <p>Çocuğumun okulunu sevdiğini ve öğretmenleriyle iyi anlaştığını düşünüyorum</p>	<p>•Okul, teknik araç ve gereç yönünden yeterli donanıma sahip olmadığını teknoloji bakımından sınıfların zayıf olduğunu ve akıl tahta olmadığını;</p> <p>•Okulun binası ve diğer fiziki mekanların ise yeterli olmadığı belirtiler.Park ve bahçelerin eski olduğunu yenilenmesi gerektiğini</p> <p>Okul, teknik araç ve gereç yönünden yeterli donanıma sahip olmadığını teknoloji bakımından sınıfların zayıf olduğunu ve akıлтаhta,bilgisayar olmadığını ve internet ve fotokopi makineler yetersiz olduğunu ve Araç-gereç materyallerin eski yıpranmış ve dolapların yetersiz olduğunu</p> <p>Okulun binası ve diğer fiziki mekanların eski ve yıpranmış olduğunu</p> <p>Park ve bahçelerin eski olduğunu yenilenmesi gerektiğini</p> <p>Kayıt bölgesindeki öğrencilerden okula kayıt yaptıranların oranı düşük olduğu velilerin maddi imkanların azlığı</p> <p>Okulun çevresinde yeterli düzeyde öğrenci olmadığı</p> <p>Okulun Çok katlı ve Merdivenli olması</p> <p>Öğrencilerin şiddet içeren yayınlar izlemesi</p> <p>Teknoloji bağımlılığın artışı</p>	<p>Millî Eğitim Bakanlığı ve İlçe Milli Eğitim Müdürlüğünün okul öncesi eğitime verdiği önem ve farkındalığı artırıcı çalışmalar yapılması</p> <p>Eğitim faaliyetlerinde teknolojik araç gereçlerin kullanımının eğitim niteliğini artırması</p> <p>Teknolojik imkanların gelişmesi ve gelişen teknolojilerin eğitimde kullanılabilirliğinin artması</p> <p>Okulumuzun temiz ve güvenli olması</p> <p>Toplumda çevre bilinci konusunda giderek artan bilinçlenme</p> <p>Çevre okullar ve kuruluşlarla iyi ilişkiler içinde olması</p> <p>Okulun içinde bulunduğu çevrenin okulumuza bakış açısının oldukça iyi olması</p> <p>Öğrenci velileri ile kaliteli ve etkili bir iletişim içinde olunması</p> <p>Eğitim teknolojilerinde anlayan personellerin olması</p>	<p>Ailelerin okul öncesi eğitime ilişkin farkındalık düzeyinin yeterli olmaması</p> <p>Parçalanmış aile sayısındaki artışının çocuklar üzerindeki olumsuz etkileri</p> <p>Teknoloji bağımlılığının ve görsel medyanın çocuklar üzerindeki olumsuz etkisi</p> <p>Çevre dostu eğitim materyalleri ve uygulamaların eksikliği</p> <p>Deprem bölgesinde yer almak</p> <p>Eğitim politikalarında sık yaşanan değişimler</p> <p>Ulusal ve kurumsal projelere yeterli düzeyde katılım sağlayamama</p> <p>Katkı payının yetersizliği</p> <p>Okul ihtiyaçlarının yeterince karşılanamaması</p> <p>Velilerin sosyo-ekonomik düzeyi ve değişen ekonomik koşullar</p>

<p>Okulumuzda yeterli miktarda sanatsal ve kültürel faaliyetler düzenlenmektedir.</p> <p>Okula ilettiğim istek ve şikayetlerim dikkate alınıyor.</p> <p>Okul her zaman temiz ve bakımlıdır.</p> <p>E-Okul Veli Bilgilendirme Sistemi ile okulun internet sayfasını düzenli olarak takip ediyorum</p> <p>Okulda yabancı kişilere karşı güvenlik önlemleri alınmaktadır.</p> <p>Okulda bizleri ilgilendiren kararlarda görüşlerimiz dikkate alınır.</p> <p>Bağımsız bir anaokulu olmamız</p> <p>Okulum Temiz Sertifika sahibi olması</p> <p>Temizlik ve hijyene dikkat edilmesi</p>	<p>Sosyal etkinlikler ve projelere yeteri kadar yer verilmemesi</p> <p>Okul öncesi destek personelinin olmaması</p> <p>Öğretmenlerin teneffüs saatlerinin olmaması</p> <p>Depo, müzik, resim atölyesi, oyun salonunun olmaması</p> <p>Velilerin toplantı, seminer vb. etkinliklere katılımının yetersiz olması</p> <p>Çevre ve geri dönüşüm bilincinin yeterli düzeyde olmayışı</p> <p>Okulun bölgesinde yeterli öğrenci olmaması</p>	<p>Okula ulaşımın kolay olması</p> <p>Okulun düzenli bir gelirinin olması</p> <p>Ekip ruhunu yakalamış olmamız</p> <p>Eğitim etkinlikleri için gezi gözlem alanlarının çevremizde var olması</p> <p>Velilerin okulumuza vermiş olduğu desteğin yüksek olması.</p> <p>Alanında uzman,yetkin,yeniliklere açık, çalışkan ve üretken bir ekibe sahip olmamız</p>	<p>İlçede ve okulda sosyal-kültürel etkinlik alanlarının yetersizliği</p>
---	---	--	---

3.GELECEĐE BAKIŐ

Okul M¼d¼rl¼g¼m¼z¼n misyon, vizyon, temel ilke ve deđerlerinin oluŐturulması kapsamında ¼đretmenlerimiz, ¼đrencilerimiz, velilerimiz, ¼alıŐanlarımız ve diđer paydaŐlarımızdan alınan g¼r¼Őler, sonucunda stratejik plan hazırlama ekibi tarafından oluŐturulan misyon, vizyon, temel deđerler; okulumuz ¼st kurulana sunulmuŐ ve ¼st kurul tarafından onaylanmıŐtır.

3.1.Misyonumuz

İnsan yaŐamının ¼ok ¼nemli olan bu basamađı i¼in farklı ve kaliteli bir se¼enek olmak,Atat¼rk ilke ve inkılapları dođrultusunda milli deđerlere sahip bireyler yetiŐtirmek.

3.2.Vizyonumuz

İnsan yaŐamının ¼ok ¼nemli olan bu basamađı i¼in farklı ve kaliteli bir se¼enek olmak,Atat¼rk ilke ve inkılapları dođrultusunda milli deđerlere sahip bireyler yetiŐtirmek.

3.3.Temel Deđerlerimiz

1. Atat¼rk İlke ve İnkılâplarına Bađlılık
2. Bireysel Farklılıklara Saygı
3. Yeniliklere A¼ık Olma
4. Kaynakları Verimli Kullanma
5. Bađlılık
6. ¼evreye Duyarlılık
7. D¼r¼stl¼k
8. Verimlilik
9. Őeffaflık
10. Yaratıcılık

4. AMAÇ, HEDEF VE PERFORMANS GÖSTERGESİ İLE STRATEJİLERİN BELİRLENMESİ

TEMA 1: EĞİTİME VE ÖĞRETİME ERİŞİM VE KATILIM

AMAÇ1:Okul öncesi eğitim kurumlarına, eğitimin temel ilkeleri doğrultusunda erişimin artırılması, öğrenci devamı ve uyumu sağlanarak ve okullaşma oranı artırılabacaktır.

Hedef 1.1:Öğrencilerinin okula uyumu sağlanacak, okullaşma oranları artırılabacak, uyum ve devamsızlık sorunları giderilecektir

TEMA 2 :EĞİTİM ÖĞRETİMDE KALİTE

AMAÇ 2:Okul öncesi eğitim kurumlarının, eğitimin temel ilkeleri doğrultusunda niteliğini arttırmak amacıyla kurumsal kapasite geliştirilecektir.

Hedef 2.1:Eğitim ve öğretimin sağlıklı ve güvenli bir ortamda gerçekleştirilmesi için okul sağlığı ve güvenliği geliştirilecektir.

Hedef 2.2:Okul öncesi eğitimin niteliği artırılabacaktır.

TEMA 3 :KURUMSAL KAPASİTE

AMAÇ 3:Eğitim ve öğretim faaliyetlerinin daha nitelikli olarak verilebilmesi için okulumuzun kurumsal kapasitesi güçlendirilecektir

Hedef 3.1:Eğitim kalitesinin artırılmasına yönelik çalışanların mesleki gelişimleri desteklenecektir.

Hedef 3.2:Eğitim kalitesinin artırılmasına yönelik okulun fiziki kapasitesi artırılabacaktır.

Hedef 3.3:Eğitim kalitesinin artırılmasına yönelik okulun teknik, materyal, mekan, alan imkanları artırılabacaktır

2024-2028 Stratejik Planımızda 3 tema altında toplam 6 hedef, 30 performans göstergesi ve bu göstergelere ulaşmak için toplam 29 strateji bulunmaktadır.

Tema	EĞİTİM ÖĞRETİME ERİŞİM									
Okul Türü	Anaokulu									
Amaç 1	A.1 Okul öncesi eğitim kurumlarına, eğitimin temel ilkeleri doğrultusunda erişimin artırılması, öğrenci devami ve uyumu sağlanarak ve okullaşma oranı artırılacaktır.									
Hedef 1.1	H.1.1 Öğrencilerinin okula uyumu sağlanacak, okullaşma oranları artırılacak, uyum ve devamsızlık sorunları giderilecektir									
Performans Göstergeleri	Hedefe Etkisi (%)	Plan Dönemi Başlangıç Değeri	2024	2025	2026	2027	2028	İzleme Sıklığı	Rapor Sıklığı	
PG 1.1 Kayıt bölgesindeki öğrencilerden okula kayıt yaptıranların oranı (%)	20	90	92	94	96	98	100	6 Ay	Yıllık	
PG 1.2 Okula yeni başlayan öğrencilerden oryantasyon eğitimine katılanların oranı (%)	20	95	96	97	98	99	100	6 Ay	Yıllık	
PG 1.3 Bir eğitim ve öğretim yılı döneminde 20 gün ve üzeri devamsızlık yapan öğrenci oranı (%)	20	4	3,5	3	2,8	2,6	2,5	6 Ay	Yıllık	
PG 1.4 Ebeveynine aile eğitimi verilen okul öncesi çocuk sayısı	20	5	8	10	12	14	15	6 Ay	Yıllık	
PG 1.5 Okulun özel eğitime ihtiyaç duyan bireylerin kullanımına uygunluğu (1=Uygun, 0=Uygun Değil)	20	1	1	1	1	1	1	6 Ay	Yıllık	
Koordinator Birim	Okul İdaresi									
İşbirliği Yapılacak Birimler	Sorumlu idareciler, öğretmenler									
Stratejiler	<p>S.1 Okulun bulunduğu bölgede tanıtımı yapılacak, bölge öğrencilerinin okula kayıtlarının sağlanması için veli görüşmeleri yapılacaktır.</p> <p>S.2 Okula yeni başlayan öğrencilere eğlenceli okula başlama etkinliği yapılacak, okula uyumu, derslere giriş çıkışlar, okula geliş gidişler, okul birimleri ve okul kuralları hakkında oryantasyon eğitimi yapılacaktır</p> <p>S.3 Öğrencilerin okula devami sıkı takip edilecek, devamsızlık durumunda okul veli iletişimi sağlanacak, velilerle görüşülerek öğrencilerin okula devami sağlanacaktır.</p> <p>S.4 Okul öncesi eğitimde okul-aile iş birliği, farkındalık geliştirme, bilgilendirme çalışmaları yapılacaktır.</p> <p>S.5 Okul, aile ve çevre iş birliği yapılarak fiziki mekânlar iyileştirilecektir.</p>									
Maliyet Tahmini	₺25.500,00									
Tespitler	Okul Öncesi eğitimde yardımcı personele ihtiyaç duyulması Okulun mutfağı olmasına rağmen Aşçının olmaması Ailelerin okul öncesi eğitime ilişkin farkındalık düzeyi zayıf olması Okulun fiziki mekanı park ve bahçelerin eskimiş olması									
İhtiyaçlar	Aşçı Kadrosu ve yardımcı personel kadrosunun açılması Okul Öncesi eğitimi standartların iyileştirilmesi Aile eğitimi verilmesine Park ve bahçeler için belediye ve okul-aile birliği ile hareket edilmesine									

Tablo 25: Amaç, Hedef, Gösterge ve Stratejilere İlişkin Kartlar

Tema	EĞİTİM ÖĞRETİMDE KALİTE									
Okul Türü	Anaokulu									
Amaç 2	A.2 Okul öncesi eğitim kurumlarının, eğitimin temel ilkeleri doğrultusunda niteliğini arttırmak amacıyla kurumsal kapasite geliştirilecektir.									
Hedef 2.1	H.2.1 Eğitim ve öğretimin sağlıklı ve güvenli bir ortamda gerçekleştirilmesi için okul sağlığı ve güvenliği geliştirilecektir.									
Performans Göstergeleri	Hedefe Etkisi (%)	Plan Dönemi Başlangıç Değeri	2024	2025	2026	2027	2028	İzleme Sıklığı	Rapor Sıklığı	
PG 1 Teknoloji bağımlılığıyla mücadele ile ilgili öğrencilere verilen eğitim sayısı	20	0	1	2	2	2	2	6 Ay	Yıllık	
PG 2 Akran zorbalığı ve siber zorbalıkla ilgili konularda öğrencilere verilen eğitim sayısı	20	0	1	2	2	2	2	6 Ay	Yıllık	
PG 3 Hijyen, gıda güvenliği, bulaşıcı hastalıklar ile ilgili öğrencilere verilen eğitim sayısı	20	0	1	2	2	2	2	6 Ay	Yıllık	
PG 4 Doğal Afetler, Deprem konusunda öğrencilere verilen eğitim sayısı	20	0	1	2	2	2	2	6 Ay	Yıllık	
PG 5 Okulda yapılan Afet ve acil durum tatbikat sayısı	20	0	1	2	2	2	2	6 Ay	Yıllık	
Koordinatör Birim	Okul İdaresi,Öğretmenler									
İşbirliği Yapılacak Birimler	Sorumlu idareciler, öğretmenler									
Stratejiler	S1. Eğitim ortamları iş sağlığı ve güvenliği yönergesine uygun hâle getirilecektir.									
	S2. Öğrenci, öğretmen ve velilerde farkındalık oluşturmak için bağımlılıkla mücadele, akran zorbalığı, siber zorbalık, sağlıklı beslenme ve obezite, hijyen, bulaşıcı hastalıklar ve gıda güvenliği gibi konularda alan uzmanları ile iş birliğinde eğitimler düzenlenecektir.									
	S3. Doğa, insan ve teknoloji kaynaklı (deprem, sel, heyelan, yangın, çığ ve salgın hastalıklar vd.) afetlere karşı gerekli tedbirlerin alınması için çalışmalar yapılacaktır.									
	S4. Doğa, insan ve teknoloji kaynaklı (deprem, sel, heyelan, yangın, çığ ve salgın hastalıklar vd.) konularında alan uzmanları ile iş birliğinde öğretmen, öğrenci ve velilere farkındalık eğitimleri verilecektir.									
	S5. Afet ve acil durum tatbikatları düzenlenecektir.									
Maliyet Tahmini	₺25.500,00									
Tespitler	Teknolojinin ve Akran Zorbalığın çocukların üzerinde olumsuz etkisi Bulaşıcı hastalıkların yayılması Doğal Afetlerin Artması									
İhtiyaçlar	Akran zorbalığı ve teknoloji hakkında çocuklara rehber öğretmen tarafından eğitim verilmesi Bulaşıcı Hastalıklar ile ilgili okul da eğitim verilmesine Doğal afetlerle ilgili farkındalık eğitimi ve tatbikat yapılmasına									

Tema	EĞİTİM ÖĞRETİMDE KALİTE									
Okul Türü	Anaokulu									
Amaç 2	A.2 Okul öncesi eğitim kurumlarının, eğitimin temel ilkeleri doğrultusunda niteliğini arttırmak amacıyla kurumsal kapasite geliştirilecektir.									
Hedef 2.2	H.2.2 Okul öncesi eğitimin niteliği artırılacaktır.									
Performans Göstergeleri	Hedefe Etkisi (%)	Plan Dönemi Başlangıç Değeri	2024	2025	2026	2027	2028	İzleme Sıklığı	Rapor Sıklığı	
PG 1 Çocukları tanıma, veli bilgileri formları, yıl içi etkinliklerden oluşan portfolyo hazırlanan çocuk oranı (%)	20	90	93	95	98	99	100	6 Ay	Yıllık	
PG 2 Yıl içerisinde kutlanan özel gün ve hafta etkinliği sayısı	20	2	3	4	5	6	6	6 Ay	Yıllık	
PG 3 Çocuklarla yapılan eğitici çevre gezisi sayısı	20	0	1	2	2	2	2	6 Ay	Yıllık	
PG 4 Öğretim yılı içerisinde okul - veli işbirliğiyle yapılan aile katılımlı etkinlik sayısı	20	0	1	2	2	2	2	6 Ay	Yıllık	
PG 5 Eğitim Öğretim yılı içerisinde "Değerler Eğitimi" kapsamında yapılan çalışmalara katılan öğrenci oranı (%)	20	75	80	85	90	95	100	6 Ay	Yıllık	
Koordinatör Birim	Okul İdaresi,Öğretmenler									
İşbirliği Yapılacak Birimler	Sorumlu idareciler, öğretmenler									
Stratejiler	<p>S1. Çocuklara ait bilgi formları, aile iletişim bilgileri, çocukların etkinlik dosyalarından oluşan portfolyo, veli katılım belgeleri ve diğer gerekli evrakların sınıf öğretmeni tarafından dosyalanması, öğrenci bilgilerinin e-okul sistemine girilmesi sağlanacaktır.</p> <p>S2. Özel gün ve haftalarla ilgili öğrenci katılımının sağlandığı etkinlikler okul içi ortamda gerçekleştirilecektir.</p> <p>S3. Çocuklara çevreyi ve canlıları koruma, sorumluluk alma, israfi önleme, geri dönüşüme katkı, enerji tasarrufu konularında bilinçlendirme, farkındalık oluşturma gezi, gözlem, inceleme, yaparak öğrenme etkinlikleri yapılacaktır.</p> <p>S4. Velilere rehberlik ve çocuğun eğitimine olumlu katkı sağlayacak okul-veli işbirliği amaçlı bilgilendirme toplantıları yapılacaktır. Velilerin öğrencilerin kaynaşması, eğlenmesi, okulu sahiplenmesi ve desteklemeleri amacıyla şenlik, kahvaltı, kermes vb etkinlikler düzenlenecektir.</p> <p>S5. Çocuklara Saygı, sevgi, empati, yardımlaşma vb. konularda milli ve manevi değerleri tanımaları ve uygulamalarına yönelik çalışmalar yapılacaktır.</p>									
Maliyet Tahmini	₺25.500,00									
Tespitler	Çocuklara ait bilgi formları Özel gün ve haftalarla ilgili çalışmaların okul içi etkinlikler Çevre gezileri Okul veli işbirliği									
İhtiyaçlar	Her Çocuğa bilgi formların zamanında doldurulması Özel gün ve haftalarla ilgili çalışmaların okul içi etkinliklerin yaygınlaştırılması Yaparak yaşarak öğrenmesi için çevre gezilerine yer verilmesine Çocukların okula uyumu ve çocukların problemlerine çözülmesine									

Tema	Kurumsal Kapasite									
Okul Türü	Anaokulu									
Amaç 3	A.3 Eğitim ve öğretim faaliyetlerinin daha nitelikli olarak verilebilmesi için okulumuzun kurumsal kapasitesi güçlendirilecektir									
Hedef 3.1	H.3.1 Eğitim kalitesinin artırılmasına yönelik çalışanların mesleki gelişimleri desteklenecektir.									
Performans Göstergeleri	Hedefe Etkisi (%)	Plan Dönemi Başlangıç Değeri	2024	2025	2026	2027	2028	İzleme Sıklığı	Rapor Sıklığı	
PG 1 Uzaktan veya yüz yüze hizmet içi eğitime katılan yönetici ve öğretmen oranı (%)	20	90	93	95	98	99	100	6 Ay	Yıllık	
PG 2 Öğretim yılında öğretmen başına düşen ortalama hizmet içi faaliyet sayısı	20	2	3	4	5	6	6	6 Ay	Yıllık	
PG 3 Öğretmenlerin mesleki gelişimleri için yapılan faaliyet sayısı	20	4	4	4	4	4	4	6 Ay	Yıllık	
PG 4 Çalışanların motivasyonunu arttırmaya yönelik yapılan faaliyetlerin sayısı	20	1	2	2	2	2	2	6 Ay	Yıllık	
PG 5 Öğretmen ve çalışanlarının Okuldan memnuniyet oranı (%)	20	75	80	85	90	92	95	6 Ay	Yıllık	
Koordinatör Birim	Okul İdaresi									
İşbirliği Yapılacak Birimler	Sorumlu idareciler, öğretmenler									
Stratejiler	<p>S1. Okul yöneticilerinin ve öğretmenlerin mesleki gelişim ihtiyaçları tespit edilerek bu ihtiyaçları gidermeye yönelik bir mesleki gelişim planı hazırlanacaktır.</p> <p>S2. Okul yöneticileri ve öğretmenlerin hizmet içi eğitimlere katılmaları teşvik edilecektir.</p> <p>S3. Öğretmenlerin Mesleki çalışma dönemlerinde ve ihtiyaç duyulan zamanlarda mesleki gelişimlerine yönelik kurumsal çalışmalar yapılacaktır.</p> <p>S4. Okul personelinin motivasyon, iş doyum ve kurumsal bağlılık düzeylerini artıracak etkinlikler ve çalışmalar yapılacaktır.</p>									
Maliyet Tahmini	₺25.500,00									
Tespitler	<p>Öğretmenlerin talep ettikleri konuda eğitim alamaması</p> <p>Öğretmenlerin mesleki gelişim ihtiyaç ve önceliklerini belirlemede okulların ihtiyaçlarının yeterli düzeyde dikkate alınmaması</p>									
İhtiyaçlar	<p>Mesleki düzenlenen hizmetiçi eğitimlerin niteliğinin ve niceliğinin geliştirilmesi</p> <p>Hizmet içi eğitimlerin öğretmen ve okulların ihtiyaçlarına göre belirlenmesi</p>									

Tema	Kurumsal Kapasite									
Okul Türü	Anaokulu									
Amaç 3	A.3 Eğitim ve öğretim faaliyetlerinin daha nitelikli olarak verilebilmesi için okulumuzun kurumsal kapasitesi güçlendirilecektir									
Hedef 3.2	H.3.2 Eğitim kalitesinin artırılmasına yönelik okulun fiziki kapasitesi artırılabacaktır.									
Performans Göstergeleri	Hedefe Etkisi (%)	Plan Dönemi Başlangıç Değeri	2024	2025	2026	2027	2028	İzleme Sıklığı	Rapor Sıklığı	
PG 1 Derslik başına düşen öğrenci sayısı	20	90	93	95	98	99	100	6 Ay	Yıllık	
PG 2 Okul bahçesinde oluşturulan oyun alanı sayısı	20	2	3	4	5	6	6	6 Ay	Yıllık	
PG 3 Okul güvenliğinin yeterlilik durumu (1=Yeterli, 0=Yetersiz)	20	4	4	4	4	4	4	6 Ay	Yıllık	
PG 4 Okulun "Beyaz Bayrak" sertifikası durumu (1=Var, 0=Yok)	20	1	2	2	2	2	2	6 Ay	Yıllık	
PG 5 Okulun Fiziki Kapasitesi (Sınıf, Salon, Bahçe, Atölye vb.) (1=Yeterli, 0=Yetersiz)	20	75	80	85	90	92	95	6 Ay	Yıllık	
Koordinator Birim	Okul İdaresi									
İşbirliği Yapılacak Birimler	Sorumlu idareciler, öğretmenler									
Stratejiler	<p>S1. Dersliklerde öğrenci sayısı makul seviyelerde tutulacaktır.</p> <p>S2. Okul bahçesinin öğrencilerin geleneksel ve sportif oyunlar için uygun hale getirilmesi ve çizimlerinin yapılması sağlanacaktır</p> <p>S3. Okulun dış ortam ve iç çevre güvenlik tedbirleri alınarak güvenli okul ortamı sağlanacaktır.</p> <p>S4. Okul ortamının temizliğine özen gösterilecek, hijyenik ortam oluşturulacak ve sürekliliği sağlanacaktır.</p> <p>S5. Okulun Bina, birim, bahçe, Tuvalet, salon, sınıfların düzeni vb. alanların iyileştirilmesi sağlanacaktır.</p>									
Maliyet Tahmini	₺25.500,00									
Tespitler	<p>Sınıfların büyüklüğüne göre sınıfların ayarlanması</p> <p>Sınıf etkinlikleri bahçede yapılabilmesi için gerekli alanın olmayışı</p> <p>Okul Bahçesine oyun alanların eksikliği</p>									
İhtiyaçlar	<p>Sınıfların büyüklüğüne göre öğrenci dağılımı yapılmasına</p> <p>Açık hava sınıfların yapılması</p> <p>Bahçede oyun alanların düzenlenmesi</p>									

Tema	Kurumsal Kapasite									
Okul Türü	Anaokulu									
Amaç 3	A.3 Eğitim ve öğretim faaliyetlerinin daha nitelikli olarak verilebilmesi için okulumuzun kurumsal kapasitesi güçlendirilecektir									
Hedef 3.3	H.3.3 Eğitim kalitesinin artırılmasına yönelik okulun teknik, materyal, mekan, alan imkanları artırılacaktır.									
Performans Göstergeleri	Hedefe Etkisi (%)	Plan Dönemi Başlangıç Değeri	2024	2025	2026	2027	2028	İzleme Sıklığı	Rapor Sıklığı	
PG 1 Sınıfın bilgisayar, projeksiyon, fotokopi makinası gibi teknolojik altyapı yeterlilik durumu (1=yeterli; 0=Yetersiz)	20	1	1	1	1	1	1	6 Ay	Yıllık	
PG 2 Sınıfta bulunan oyuncak çeşidi (Lego, pazıl, tamir seti, evcilik seti vs.) sayısı	20	2	3	4	5	6	6	6 Ay	Yıllık	
PG 3 Sınıf içerisinde oluşturulan merkez (Kukla merkezi, müzik merkezi, oyun merkezi, kitap merkezi, fen merkezi gibi) sayısı	20	1	2	3	4	4	4	6 Ay	Yıllık	
PG 4 Sınıf kitaplığında bulunan kitap sayısının öğrenci sayısına oranı	20	1	2	2	2	2	2	6 Ay	Yıllık	
PG 5 Sınıfta bulunan öğrenci kişisel dolapların yeterlilik durumu (1=yeterli; 0=Yetersiz)	20	1	1	1	1	1	1	6 Ay	Yıllık	
Koordinatör Birim	Okul İdaresi									
İşbirliği Yapılacak Birimler	Sorumlu idareciler, öğretmenler									
Stratejiler	S1. Sınıfın fiziki mekânların ve teknolojik imkanını artırılacaktır.									
	S2. Sınıfın eğitici oyuncak çeşidi ve sayısı öğrenci mevcuduna göre artırılacaktır.									
	S3. Sınıf içerisinde eğitim ihtiyacını karşılayacak sayıda etkinlik merkezi oluşturulacaktır.									
	S4. Sınıfın eğitici kitap çeşidi ve sayısı öğrenci mevcuduna göre temin edilecektir.									
	S5. Her öğrenci için bir kişisel öğrenci eşya dolabı sağlanacaktır.									
Maliyet Tahmini	₺25.500,00									
Tespitler	Sınıflarda teknoloji yetersizliği Sınıflarda Köşelerin oyuncakların yenilenmesi Sınıflarda Kitapların öğrenci sayısına göre ayarlanmı Öğrenci kişisel dolapların eski olması									
İhtiyaçlar	Sınıflara internet ve bilgisayar olmaması Köşeler oyuncakla güncellenmesi Sınıf kitap sayısının çocukların sayısından az olması ve eskimiş olması Öğrencilere kişisel dolapların yenilenmesi									

5. İZLEME VE DEĞERLENDİRME

Okulumuz Stratejik Planı izleme ve değerlendirme çalışmalarında 5 yıllık Stratejik Planın izlenmesi ve 1 yıllık gelişim planının izlenmesi olarak ikili bir ayrıma gidilecektir. Stratejik planın izlenmesinde 6 aylık dönemlerde izleme yapılacak denetim birimleri, il milli eğitim müdürlüğü ve Bakanlık denetim ve kontrollerine hazır halde tutulacaktır. Yıllık planın uygulanmasında yürütme ekipleri ve eylem sorumlularıyla aylık ilerleme toplantıları yapılacaktır. Toplantıda bir önceki ayda yapılanlar ve bir sonraki ayda yapılacaklar görüşülüp karara bağlanacaktır. 2024-2028 yıllara göre faaliyet raporları (Haziran-Temmuz) hazırlanarak İl / İlçe Milli Eğitim Müdürlüğü Strateji Geliştirme Hizmetleri Şube Müdürlüğüne gönderilmek üzere hazır tutulacaktır.

